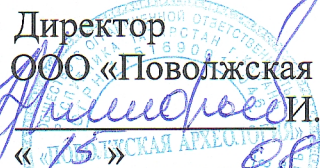


## ООО «ПОВОЛЖСКАЯ АРХЕОЛОГИЯ»

Документация,  
содержащая результаты исследований, в соответствии с которыми  
определяется наличие или отсутствие объектов культурного наследия,  
включенных в реестр, выявленных объектов культурного наследия либо  
объектов, обладающих признаками объекта культурного наследия, на  
земельных участках, подлежащих воздействию земляных, строительных,  
мелиоративных, хозяйственных работ, работ по использованию лесов и  
иных работ по объекту «МН Наб. Челны-Альметьевск, участок 95-13 км  
(67,7-67,02 км), Ду-500, АРНУ. Реконструкция», расположенному в  
Сармановском районе Республики Татарстан.

Директор  
ООО «Поволжская археология»  
  
«15» \_\_\_\_\_ 2017 г.



## **Аннотация**

Документация, содержащая результаты исследований, в соответствии с которыми определяется наличие или отсутствие объектов культурного наследия, включенных в реестр, выявленных объектов культурного наследия либо объектов, обладающих признаками объекта культурного наследия, на земельных участках, подлежащих воздействию земляных, строительных, мелиоративных, хозяйственных работ, работ по использованию лесов и иных работ по объекту «МН Наб. Челны-Альметьевск, участок 95-13 км (67,7-67,02 км), Ду-500, АРНУ. Реконструкция», расположенному в Сармановском районе Республики Татарстан.

Документация состоит из 28 стр.: текст 16 стр., иллюстрации – 11 стр., приложение – 1 стр.

**Ключевые слова:** Республика Татарстан, Сармановский район, село Новый Имян, МН Наб. Челны - Альметьевск, земельный участок, шурфы, объекты культурного наследия.

Исследования в районе объекта проектируемого строительства «МН Наб. Челны-Альметьевск, участок 95-13 км (67,7-67,02 км), Ду-500, АРНУ. Реконструкция» в Сармановском муниципальном районе Республики Татарстан проводились июле-августе 2017 г.

Цель работ – получение информации о наличии или отсутствии на территории проектируемого объекта строительства объектов культурного наследия.

Площадь запрашиваемых под строительство и обследованных участков составляет 2,96 га.

В результате проведенных исследований установлено, что на земельных участках объекты культурного наследия, включенные в реестр, выявленные объекты культурного наследия либо объекты, обладающие признаками объекта культурного наследия, отсутствуют.

## Содержание

Введение.....	4
Методика исследований.....	5
Краткая геоморфологическая и ландшафтная характеристика района проведения работ.....	6
Историко-археологическая справка по району работ.....	8
Результаты обследования.....	11
Заключение.....	14
Список использованных источников и литературы.....	15
Список иллюстраций.....	16
Альбом иллюстраций.....	17
Приложения .....	28

## **Введение**

Исследовательские работы по объекту «МН Наб. Челны-Альметьевск, участок 95-13 км (67,7-67,02 км), Ду-500, АРНУ. Реконструкция» в Сармановском муниципальном районе Республики Татарстан проводились в июле-августе 2017 г. (Рис.1,2).

Исследования проводились на основании открытого листа №645, выданного Министерством культуры Российской Федерации на имя Казакова Е.П. от 05.06.2017 г.

Основаниями для проведения обследования земельных участков является Федеральный закон «Об объектах культурного наследия (памятниках истории и культуры) народов Российской Федерации» (№ 73-ФЗ от 25.06.2002 г.).

Цель работ - получение информации о наличии или отсутствии на территории проектируемого объекта строительства объектов культурного наследия, включенных в реестр, выявленных объектов культурного наследия либо объектов, обладающего признаками объекта культурного наследия.

Заказчиком изыскательских работ является АО «Транснефть-Прикамье». Финансирование работ осуществлялось за счет средств заказчика строительства. Территория исследования установлена в соответствии с картографическим материалом, предоставленным заказчиком. Площадь запрашиваемых под строительство и обследованных участков составляет 2,96 га. (Рис. 2).

В ходе проведенных исследований на территории данного земельного участка новые объекты культурного наследия выявлены не были.

## **Методика исследований**

Исследования на объекте «МН Наб. Челны-Альметьевск, участок 95-13 км (67,7-67,02 км), Ду-500, АРНУ. Реконструкция» в Сармановском муниципальном районе Республики Татарстан проводились с целью проверки земельных участков, предполагаемого под хозяйственное освоение, на наличие или отсутствие объектов культурного наследия (Рис. 2).

Обследование ранее известных объектов велось на основе списка и краткого описания памятников региона, представленных в томе «Свод памятников археологии Республики Татарстан. Том III. Казань, 2007 г.», а также в томе «Свод памятников истории и культуры Республики Татарстан».

Исследование проходило в три этапа:

Первый этап состоял в изучении архивных и опубликованных материалов по результатам исследований предыдущих лет.

Второй этап заключался в осмотре участка предполагаемых строительных работ, поиске подъемного материала, определении места для последующей закладки шурфов.

На третьем этапе, на выбранных участках с целью выяснения наличия культурного слоя закладывались шурфы. Исследования проводились в соответствии с Положением о порядке проведения археологических полевых работ и составления научной отчётной документации, утвержденным постановлением Отделения историко-филологических наук Российской академии наук от 27 ноября 2013г. № 85. Шурфы размерами 1х1 м ориентированы по сторонам света. Место нахождения шурфа при помощи GPS навигатора «Garmin» определено в системе географических координат (WGS84). Прокопка шурфов производилась вручную, штыками по 20 см. Графическая фиксация планов и профилей велась в масштабе 1:20. При выборе репера для нивелировки, за относительный ноль принималась максимальная высота профиля на одном из углов шурфа. Проводилась фотофиксация на цифровой фотоаппарат. Заложенные шурфы после выборки и фиксации были закопаны.

## **Краткая геоморфологическая и ландшафтная характеристика района проведения работ**

Территория обследования объекта «МН Наб. Челны-Альметьевск, участок 95-13 км (67,7-67,02 км), Ду-500, АРНУ. Реконструкция» находится в Сармановском районе Республики Татарстан, в природно-географической зоне Восточное Закамье, расположенной к югу от р. Кама (Рис. 1).

Обследуемые земельные участки расположены в Альметьевском ландшафтном возвышенном районе с приволжскими липово-дубовыми лесами и закамско-заволжскими в сочетании с липово-дубовыми и липовыми лесами на выщелоченных и типичных черноземах. Район относится к суббореальной северной семигумидной ландшафтной зоне, типичной и южной лесостепной ландшафтной подзоне.

По генезису рельеф относится к глубоко расчлененной денудационной, ступенчатой равнине двухъярусных плато Бугульминской возвышенности, где преобладают высоты 280 - 360 м. Характерной особенностью рельефа является преобладание денудационных поверхностей. Аккумулятивный рельеф развит лишь по днищам и пологим левым склонам долин.

В данном районе выделяется 122 элементарных бассейна, 100 из которых находятся в водосборах Зая (80) и Ика (20). Территорию расчленяют такие основные реки, как Шешма, Зай, Мензеля, Кичуй и др.

Литологический состав почвообразующих пород на водораздельных типах местности представлен карбонатно-песчанисто-глинистым элювием татарского яруса. На склоновых типах местности в восточной части района (до р. Степной Зай) залегают в основном глины и тяжелые суглинки; в центральной части (междуречье Шешма - Степной Зай) по нижним частям склонов преобладают суглинки, на водораздельных местоположениях - элювий карбонатных и карбонатно-терригенных пород. Повсеместно на склонах и водоразделах встречаются выходы каменистых пород. В долинах рек Ямашка, Бакалы на севере встречаются обнажения скальных пород. Поймы рек сложены алевритами и супесями.

Механический состав почв преимущественно глинистый и тяжелосуглинистый (90,3%) с небольшим участием средних суглинков (9,7%) в центральной части района.

В почвенном покрове явно преобладают черноземы выщелоченные (41,1%), и типичные (22,8%), встречающиеся практически повсеместно крупными массивами.

Склоновые ландшафты доминируют, их в районе более 90%. В спектре склоновых геоконплексов, в свою очередь, преобладают типы местности средних частей склонов (45,5%), формирующихся на элювиально-делювиальных отложениях под выщелоченными и типичными черноземами. Долинные геоконплексы занимают 5,4%. По местоположению они представлены террасами и поймами, сложенные аллювием с черноземными и дерново-насыщенными почвами. Водораздельные типы местности занимают 4,3% и в плане представляют четковидные участки изометричной формы, которые соответствуют верхнему и среднему плато главных водоразделов, расчлененных мелкой гидрографической сетью.

Длительная и интенсивная разработка нефти не могла не сказаться на нагрузках, оказываемых на ландшафты. Здесь самая высокая среди остальных районов плотность нефтяных источников антропогенного воздействия.

## **Историко-археологическая справка по району работ**

История планомерного археологического изучения Восточного Закамья, насчитывает более 50 лет. Оно началось в 1958 г., когда тремя отрядами археологической экспедиции ИЯЛИ КФАН СССР под руководством А.Х. Халикова, В.Ф. Генинга, Т.А. Хлебниковой были проведены первые широкие разведочные работы по левобережью р. Камы.

Этап систематических и широкомасштабных плановых работ в Восточном Закамье начался с 1968 году. С этого года и по 1972 г. в течение 5 лет крупные исследования вел Татарский отряд Нижнекамской археологической экспедиции в составе Е.П. Казакова<sup>1</sup>, М.Г. Косменко, Р.С. Габяшева, Р.Н. Багаутдинова, О.Н. Евтюховой и др. под руководством А.Х. Халикова и П.Н. Старостина. За эти годы проведены раскопки памятников эпохи камня, бронзы и железа<sup>2</sup>.

Начиная с 1974 г., почти ежегодно, в восточных районах Татарстана работает Раннеболгарская археологическая экспедиция (РАЭ) под руководством Е.П. Казакова. Им на протяжении всего времени совместно с З.С. Рафиковой был открыт ряд памятников, находящихся в Альметьевском и прилегающих к нему восточных районах Татарстана. В основном это первобытные памятники, относящиеся к эпохе поздней бронзы (XVIII-IX вв. до н.э.)<sup>3</sup>.

В 1980-е гг. отрядами Р.С. Габяшева и В.Н. Маркова проводились разведочные работы по рекам Шешма и Зай, выявлено около десяти новых памятников<sup>4</sup>. В 1995 г. объезд и осмотр ранее открытых археологических

---

<sup>1</sup> Казаков Е.П. Набережно-Челнинский могильник // Отчеты НКАЭ. М., 1972. Вып. 1.

<sup>2</sup> Габяшев Р.С., Старостин П.Н. Жилища эпохи бронзы второй Дубовогривской стоянки // Древности Иско-Бельского междуречья. Казань, 1978; Кузьминых С.В. Металлообработка срубных племен Закамья // Об исторических памятниках по долинам Камы и Белой. Казань, 1981;

<sup>3</sup> Казаков Е.П., Рафикова З.С. Очерки древней истории Восточного Закамья. (Из истории Альметьевского региона). – Альметьевск, 1999. – Вып. II.

<sup>4</sup> Габяшев Р.С. Исследования памятников каменного века и эпохи раннего металла казанскими археологами в 1965-1981 гг. // Новое в археологии и этнографии Татарии. Казань, 1982.



памятников по линии управления по охране памятников истории и культуры Министерства культуры Татарстана проводил К.А. Руденко<sup>5</sup>.

Удаленность от крупнейших рек препятствовали освоению рассматриваемого региона в древнейшее время. Наиболее ранние из известных памятников археологии представлены в основном стоянками бронзового века (II тыс. до н.э.) – срубной культурно-исторической общности. На территории современного Сармановского муниципального района РТ известно несколько памятников срубной историко-культурной общности. В 1971 г. в 1,5 - 2 км к северо-востоку от с. Карашай-Саклово, краю распаханной надлуговой террасы была собрана керамика срубного облика - *Карашай-Сакловская стоянка*. В 1 км к юго-востоку от с. Сарманово подножья коренной террасы, в ложбине в 1981-82 гг. также собраны фрагменты керамики срубного облика - *Сармановская стоянка*. В 0,3 км северо-западнее д. Яхши Каран на склоне коренной террасы был обнаружен округлый в плане курган диаметром 18 и высотой 0,45 м с неуточненной датировкой - *Яхшы-Каранский курган*.

Середина I тыс. н.э. территория Нижнего Прикамья и Среднего Поволжья характеризуется серьезными переменами в развитии производительных сил, связанными с успехами в развитии земледелия, домашнего скотоводства, ремесел. Одним из крупных достижений в хозяйстве населения рассматриваемого региона было распространение пашенного земледелия с применением железных ральников. Среди ремесел получили развитие новые технологии обработки железа. В обстановке бурных событий “эпохи великого переселения народов” серьезно изменяется этническая карта региона. В местную среду Прикамья и Среднего Поволжья проникли пришлые племена. В 1985 г. в 1 км к юго-востоку от с. Рантамак, на низкой надпойменной террасе в обрыве зафиксированы кости животных, обломки известняковых камней и рыхлая лепная керамика черного цвета, украшенная мелкогребенчатыми оттисками, относимая исследователями к бахмутинской культуре - *Рантамакское селище*.

---

<sup>5</sup> Руденко К.А. Исследования в Татарстане // АО – 1996. – М., 1997.

К памятникам Нового Времени относится *Яхши-Каранское селище* (XV-XVII вв.). В 1 км к востоку от северного конца дер. Яхшы-Каран, в траншеях, прорытых при сооружении котлована для нефтяной скважины, Раннеболгарской экспедицией в 1985 г. были собраны фрагменты гончарной и лепной желто-красной с примесью песка в тесте керамики, кости животных, стеклянная бусина, железный нож, шило, серебряная чешуйчатая монета-«копейка».

В ходе проведенной работы по сбору и анализу информации о ранее проведенных историко-археологических изысканиях и объектах культурного наследия, известных на территории Сармановского района Республики Татарстан установлено, что в непосредственной близости от земельного участка и на примыкающих к нему территориях ранее выявленные памятники археологии, которые могут быть повреждены в ходе освоения земельного участка, не локализуются. Ближайший к району исследований выявленный памятник археологии – Сармановская стоянка, расположен на расстоянии не менее 19,6 км к северо-востоку от района проведения разведочного обследования земельного участка объекта: «МН Наб. Челны-Альметьевск, участок 95-13 км (67,7-67,02 км), Ду-500, АРНУ. Реконструкция».

Из ближайших памятников истории и культуры к зоне проведения исследований ближе всего расположен объект культурного наследия «Памятник З.Х. Хасанову» (1977 г.)<sup>6</sup>. Объект культурного наследия расположен в деревне Старый Кашир Сармановского района, примерно в 9,5 км к северо-востоку от территории исследования.

---

<sup>6</sup> «Свод памятников истории и культуры Республики Татарстан», с.324.

## **Результаты обследования**

Территория, проектируемая под строительство объекта «МН Наб. Челны-Альметьевск, участок 95-13 км (67,7-67,02 км), Ду-500, АРНУ. Реконструкция», расположена в Сармановском муниципальном районе Республики Татарстан. Общая площадь участков обследования 2,96 га. Границы земельных участков определялась на местности по предоставленному Заказчиком картографическому материалу (Рис. 2.1).

Обследуемые земельные участки расположены в 1300 м к юг-юго-западу от юго-западной окраины села Новый Имян, в 2500 м к востоку от села Холодная Поляна, в 630 м к югу от р. Камышлы (Рис. 2). Основные участки обследования находятся на сельскохозяйственном поле, в северной части его пересекает лесопосадка, поверхность ровная с незначительным уклоном к северу. Еще один небольшой участок расположен в 1,5 км к северу от основного участка обследования и в 0,4 км к западу от села Новый Имян.

В ходе проведения пешего сплошного обследования территории участков подъемного материала обнаружено не было, выходов культурного слоя не выявлено. В процессе обследования были определены перспективные места для последующей закладки шурфов (Рис. 2). На выбранных участках с целью уточнения наличия или отсутствия культурного слоя были заложены шурфы. Шурфы размерами 1х1 м ориентированы по сторонам света. Место нахождения шурфа при помощи GPS навигатора «Garmin» определено в системе географических координат (WGS84). Прокопка шурфов производилась вручную, штыками по 15-20 см. Графическая фиксация планов и профилей велась в масштабе 1:20. Проводилась фотофиксация на цифровой фотоаппарат. Заложенные шурфы после выборки и фиксации были закопаны.

### **Описание шурфов**

#### **Шурф №1 (Рис.5-8).**

Шурф размерами 1 х 1 м, ориентированный по сторонам света заложен на сельскохозяйственном поле, в 1300 м к юг-юго-западу от западной окраины

села Новый Имян, в 630 м к югу от р. Камышлы, вблизи защитных лесных насаждений. Признаков наличия культурного слоя не зафиксировано. Поверхность шурфа ровная. За относительный «0» принята поверхность северо-западного угла шурфа. Почва представлена темно-коричневым суглинком, мощностью до 20 см, подстиляется плотным желто-коричневым материковым суглинком. Индивидуальные находки, массовый материал и другие признаки культурного слоя в шурфе не обнаружены. После проведения работ шурф был засыпан.

**Координаты:** N55°06'15,73" E52°25'57,27"

### **Шурф №2 (Рис. 9-12).**

Шурф размерами 1 х 1 м, ориентированный по сторонам света заложен на сельскохозяйственном поле, в 1500 м к юг-юго-западу от западной окраины села Новый Имян, в 870 м к югу от р. Камышлы, в 240 м к югу от шурфа №1. Признаков наличия культурного слоя не зафиксировано. Поверхность шурфа ровная. За относительный «0» принята поверхность северо-западного угла шурфа. Почва представлена темно-серым суглинком с включением супеси, мощностью до 20 см, подстиляется желто-коричневым суглинком с включением известнякового камня. Индивидуальные находки, массовый материал и другие признаки культурного слоя в шурфе не обнаружены. После проведения работ шурф был засыпан.

**Координаты:** N55°06'08,41" E52°26'02,87"

### **Шурф №3 (Рис.13-16).**

Шурф размерами 1 х 1 м, ориентированный по сторонам света заложен на сельскохозяйственном поле, в северной части земельного участка, в 2200 м к юг-юго-западу от южной окраины села Абдрахманово, в 1900 м к западу от р. Степной Зай, в 260 м к югу от шурфа №2. Признаков наличия культурного слоя не зафиксировано. Поверхность шурфа ровная. За относительный «0» принята поверхность северо-западного угла шурфа. Почва представлена темно-серым

суглинком с включением супеси, мощностью до 30 см, подстиляется желто-коричневым суглинком с включением известнякового камня. Индивидуальные находки, массовый материал и другие признаки культурного слоя в шурфе не обнаружены. После проведения работ шурф был засыпан.

**Координаты:** N55°06'00,46" E52°26'06,16"

По результатам натурных исследований на испрашиваемом земельном участке культурный слой или иные признаки наличия объектов культурного наследия не выявлены.

## **Заключение**

Исследования на территории проектируемого объекта «МН Калтасы-Куйбышев, участок 0-44 км, (18,05-18,64 км), Ду-800, АРНУ. Реконструкция» в Сармановском районе проводились в июле - августе 2017 г.

Выполнен комплекс архивных и натурных исследовательских мероприятий. Проведено сплошное обследование территории земельных участков общей площадью 2,96 га, определенной в соответствии с предоставленным заказчиком картографическим материалом.

Ближайшим памятником археологии к месту планируемого хозяйственного освоения является Сармановская стоянка, из ближайших памятников истории и культуры - объект культурного наследия «Памятник З.Х. Хасанову» (1977г.). Известные объекты культурного наследия в зону проведения проектируемых работ не попадают.

В результате сплошного натурального обследования местности и заложения шурфов подъемный материал и визуально фиксируемые признаки объектов археологического наследия (рвы, валы, запады грунта, насыпи курганов и т.д.) выявлены не были, культурный слой не выявлен. Установлено отсутствие объектов культурного наследия, включенных в реестр, выявленных объектов культурного наследия либо объектов, обладающих признаками объекта культурного наследия на земельных участках, подлежащих освоению.

На территории обследованных земельных участков могут быть проведены проектируемые работы. Строительные работы рекомендуется проводить в рамках проектных решений.

### **Список использованных источников и литературы**

1. Археологические памятники Восточного Закамья. – Казань: ИЯЛИ им.Г.Ибрагимова КФАН СССР, 1989. - 99 с.
2. Древности Иско-Бельского междуречья (отчеты Нижнекамской Археологической Экспедиции ИА АН СССР, вып. 2. Работы татарского отряда). – Казань, 1978. – 152 с.
3. Ландшафты Республики Татарстан. Региональный ландшафтно-экологический анализ//под редакцией профессора О.П.Ермолаева / Ермолаев О.П., Игонин М.Е., Бубнов А.Ю., Павлова С.В. – Казань: «Слово», 2007. – 411 с.
4. Свод памятников археологии Республики Татарстан: в 3 т. / Отв. Ред. А.Г.Ситдинов, Ф.Ш.Хузин. – Казань, 2007. – Т. 3.– 528 с.
5. Свод памятников истории и культуры Республики Татарстан. – Т.1. – Административные районы. – Казань: Изд-во “Мастер Лайн”, 1999. – 460 с.
6. Казаков Е.П. Старостин П.Н., Халиков А.Х. Археологические памятники Татарской АССР. - Казань, 1987. - 240 с.
7. Казаков Е.П., Рафикова З.С. Очерки древней истории Восточного Закамья. (Из истории Альметьевского региона). – Альметьевск, 1999. – Вып. II. – 118 с.
8. Кузьминых С.В. Металлообработка срубных племен Закамья // Об исторических памятниках по долинам Камы и Белой. Казань, 1981 – 144 с.
9. Руденко К.А. Исследования в Татарстане // АО – 1996. – М., 1997.

## **Список иллюстраций**

Рис. 1. Местоположение участка обследования на карте Республики Татарстан, Сармановский район.

Рис. 2. Карта - схема участков проведения работ, с указанием места закладки шурфов.

Рис. 2.1 План с указанием места расположения шурфов и проектируемого нефтепровода. Предоставлен заказчиком.

Рис. 3. Карта расположения участка обследования, с указанием археологических памятников на территории Сармановского района Республики Татарстан.

Рис. 4. Фото участка обследования. Вид с севера.

Рис. 5. Общий вид места закладки шурфа №1. Вид с юга.

Рис. 6. Фото шурфа №1 после выборки. Вид с юга.

Рис. 7. Профиль северного борта шурфа №1.

Рис. 8. Фото шурфа №1 после рекультивации. Вид с юга.

Рис. 9. Общий вид места закладки шурфа №2. Вид с северо-запада.

Рис. 10. Фото шурфа №2 после выборки. Вид с юга.

Рис. 11. Профиль северного борта шурфа №2.

Рис. 12. Фото шурфа №2 после рекультивации. Вид с юго-востока.

Рис. 13. Общий вид места закладки шурфа №3. Вид с юга.

Рис. 14. Фото шурфа №3 после выборки. Вид с юга.

Рис. 15. Профиль северного борта шурфа №3.

Рис. 16. Фото шурфа №3 после рекультивации. Вид с юга.

Рис. 17. Фото участка обследования. Вид с юга.



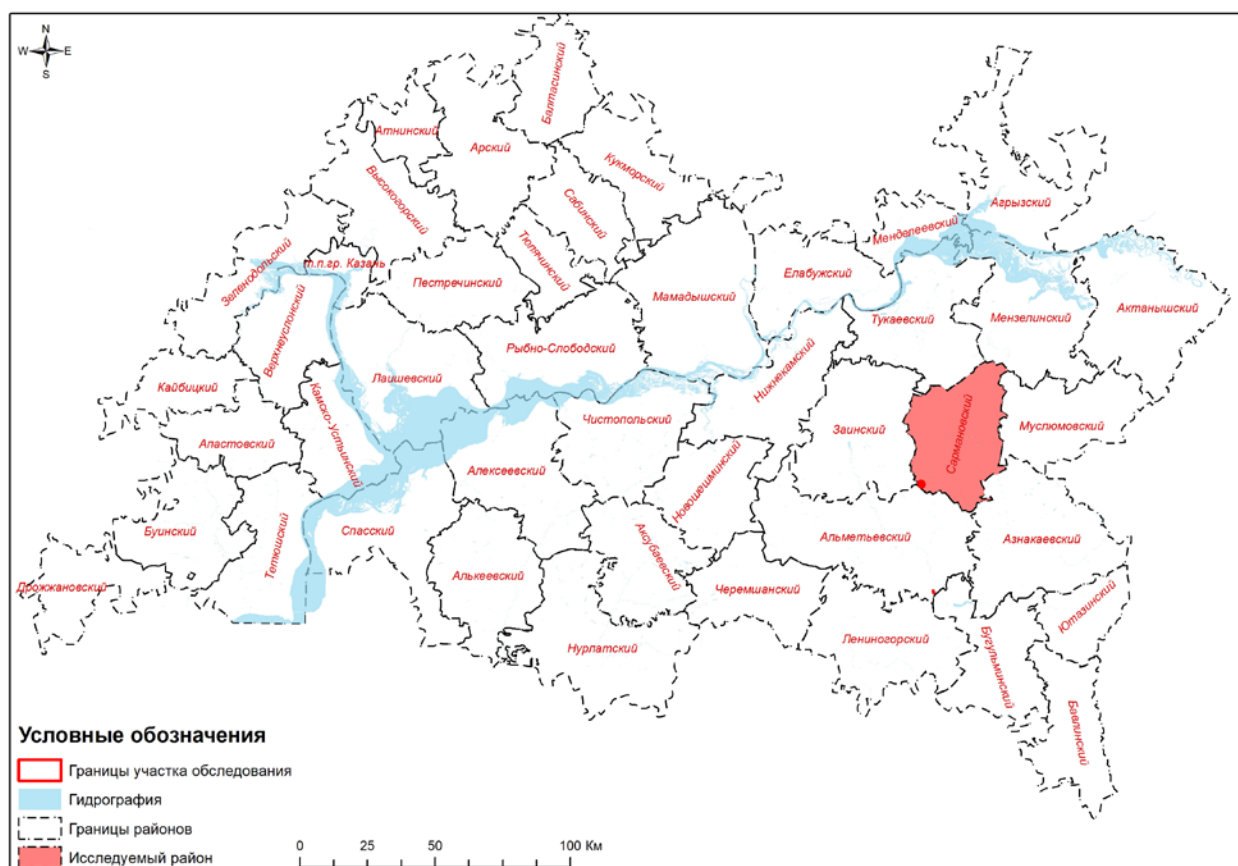


Рис. 1. Местоположение участка обследования на карте Республики Татарстан, Сармановский район.

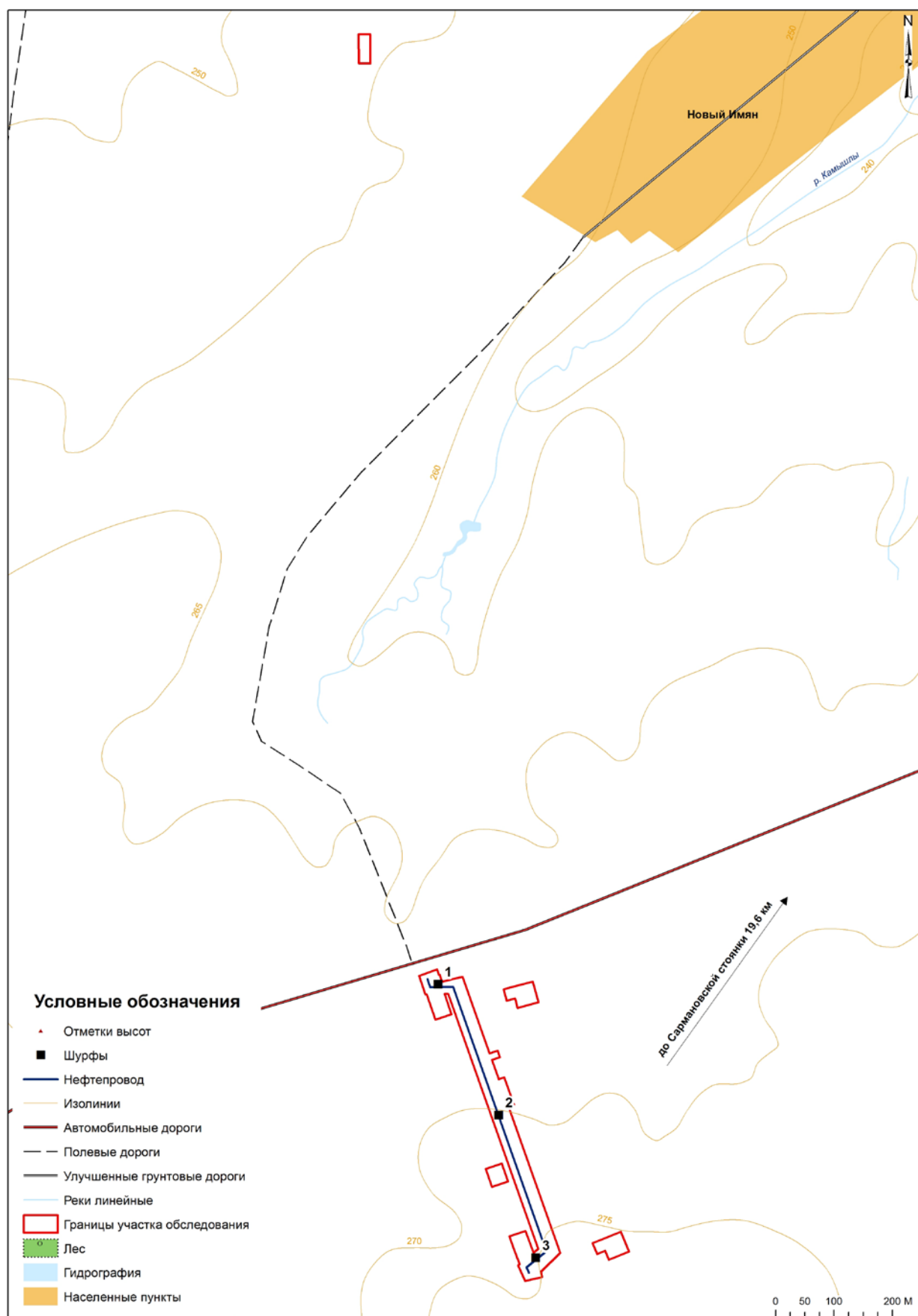


Рис. 2. Карта - схема участков проведения работ, с указанием места закладки шурфов.

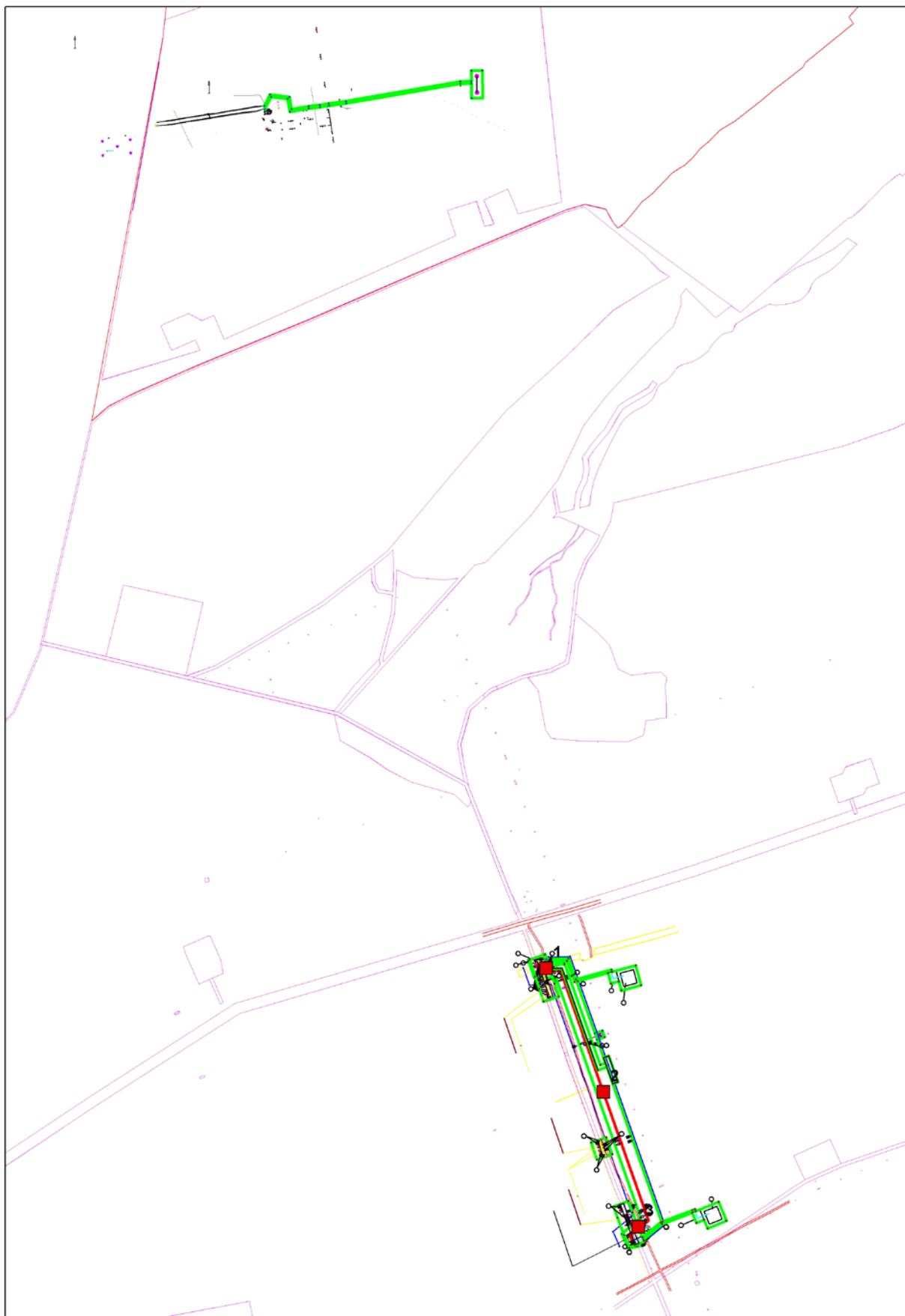


Рис. 2.1 План с указанием места расположения шурфов и проектируемого нефтепровода. Предоставлен заказчиком.

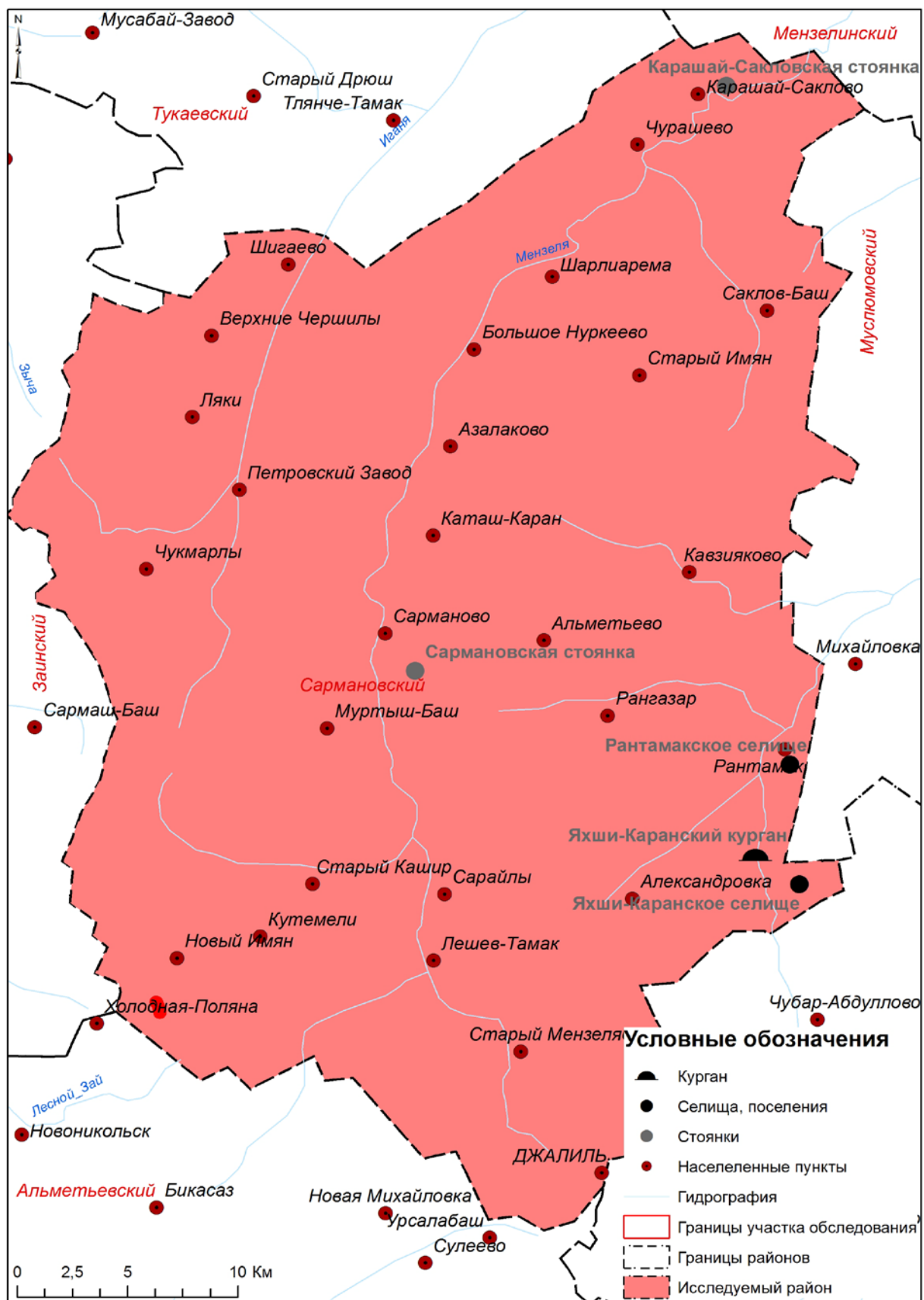


Рис. 3. Карта расположения участка обследования, с указанием археологических памятников на территории Сармановского района Республики Татарстан.





Рис. 4. Фото участка обследования. Вид с севера.



Рис. 5. Общий вид места закладки шурфа №1. Вид с юга.





Рис. 6. Фото шурфа №1 после выборки. Вид с юга.

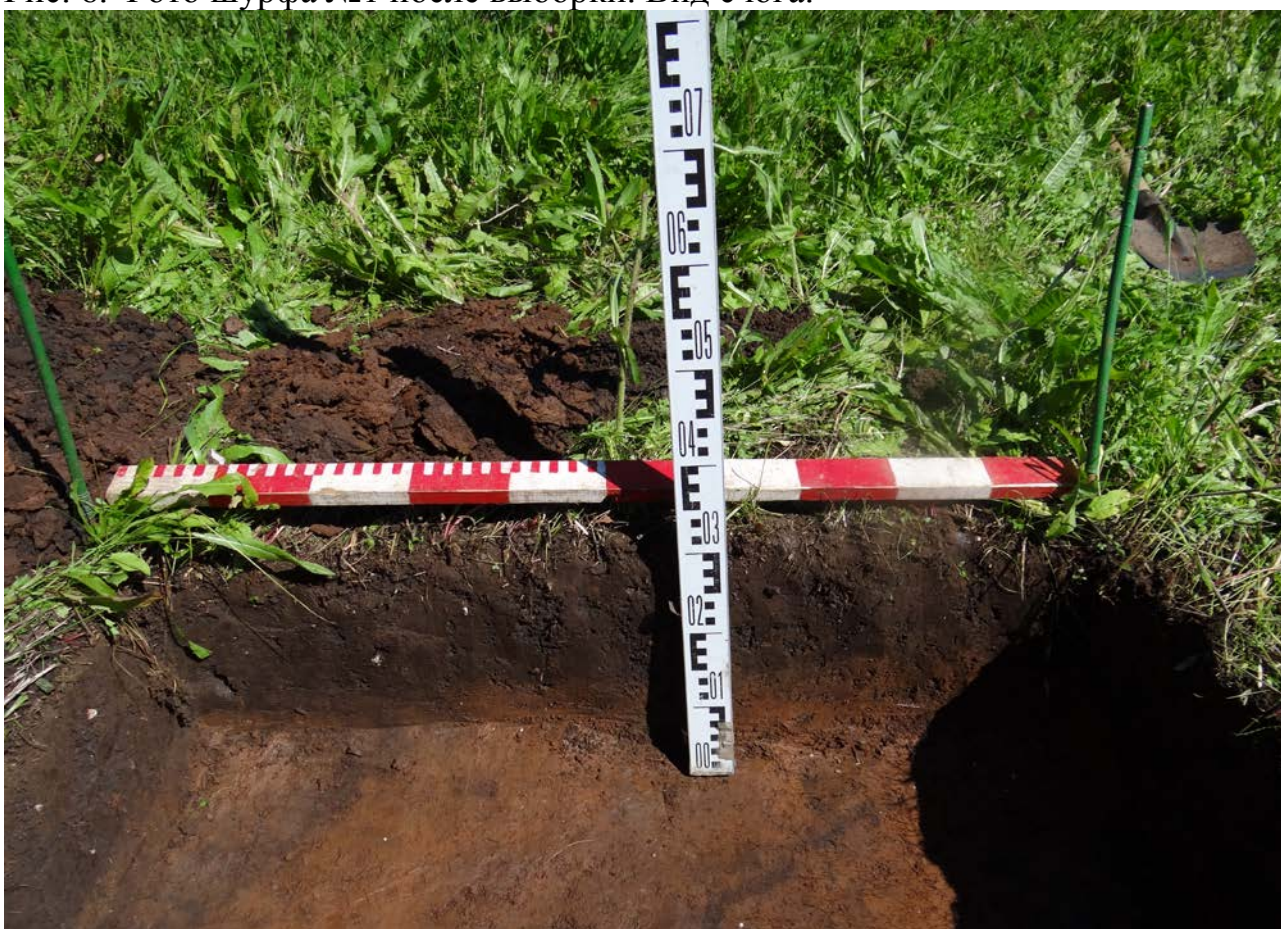


Рис. 7. Профиль северного борта шурфа №1.





Рис. 8. Фото шурфа №1 после рекультивации. Вид с юга.



Рис. 9. Общий вид места закладки шурфа №2. Вид с северо-запада.





Рис. 10. Фото шурфа №2 после выборки. Вид с юга.



Рис. 11. Профиль северного борта шурфа №2.





Рис. 12. Фото шурфа №2 после рекультивации. Вид с юго-востока.



Рис. 13. Общий вид места закладки шурфа №3. Вид с юга.





Рис. 14. Фото шурфа №3 после выборки. Вид с юга.



Рис. 15. Профиль северного борта шурфа №3.





Рис. 16. Фото шурфа №3 после рекультивации. Вид с юга.



Рис. 17. Фото участка обследования. Вид с юга.





Министерство культуры Российской Федерации

# ОТКРЫТЫЙ ЛИСТ

№ 645

Настоящий открытый лист выдан:

**Казакову Евгению Петровичу**

паспорт 9203 № 277219

(серия номер паспорта)

на право проведения археологических полевых работ

в Республике Татарстан в зоне строительства магистральной улицы в продолжении просп. Московский до ул. Хайи Такташ, мостового перехода через р. Челна на земельном участке с кадастровым номером 16:52:000000:1634 в г. Набережные Челны, реконструкции магистрального нефтепровода Казань – Кузбасс на участке 0-44 км (18,05-18,64) в Альметьевском районе, реконструкции магистрального нефтепровода Набережные Челны – Альметьевск на участке 95-13 км (67,7-67,02) в Сармановском районе, строительства отселения от газопровода к дер. Керосиново в Высокогорском районе, расширения ДНС-1с «Салдакеево» до двухноточной УПСН в ЦДНГ-2 Степноозерского месторождения в Нурлатском районе, строительства транспортной развязки в районе пересечения путепровода железнодорожных путей аэроэкспресса «Казань – Аэропорт» и автомобильной дороги «Казань – Боровое Матюшино» с организацией въездов и выездов жилых комплексов «Южный парк», «Времена года», «Станция Юбилейная» в Советском районе г. Казань, в Столбищенском сельском поселении в Лаишевском районе, реконструкции ППМН Пермь – Альметьевск через р. Белая на 282 км в Краснокамском районе Республики Башкортостан, Актанышском районе Республики Татарстан, реконструкции ВОЛП Мешиха – Альметьевск на участке УС Калейкино – УС Стараликеево в Альшеевском, Альметьевском, Верхнеуслонском, Зеленодольском, Лаишевском, Новошешминском, Чистопольском районах Республики Татарстан, Козловском, Моргаушском, Цивильском районах Чувашской Республики.

(место проведения археологических полевых работ)

На основании открытого листа

**Казаков Евгений Петрович**

(Ф.И.О.)

имеет право производить следующие археологические полевые работы:

археологические разведки с осуществлением локальных земляных работ на указанной территории в целях выявления объектов археологического наследия, уточнения сведений о них и планирования мероприятий по обеспечению их сохранности.

Передача права на проведение археологических полевых работ по данному открытому листу другому лицу запрещается.

Срок действия открытого листа: с 5 июня 2017 г. по 31 декабря 2017 г.

Дата принятия решения о предоставлении открытого листа: 5 июня 2017 г.

Заместитель Министра

(подпись)

Дата 5 июня 2017 г.

(подпись)



С.Г.Обрыва́лин

(Ф.И.О.)

М.П.

010723